



Rapport annuel
2024-2025
(1^{er} septembre 2024 au 31 août 2025)

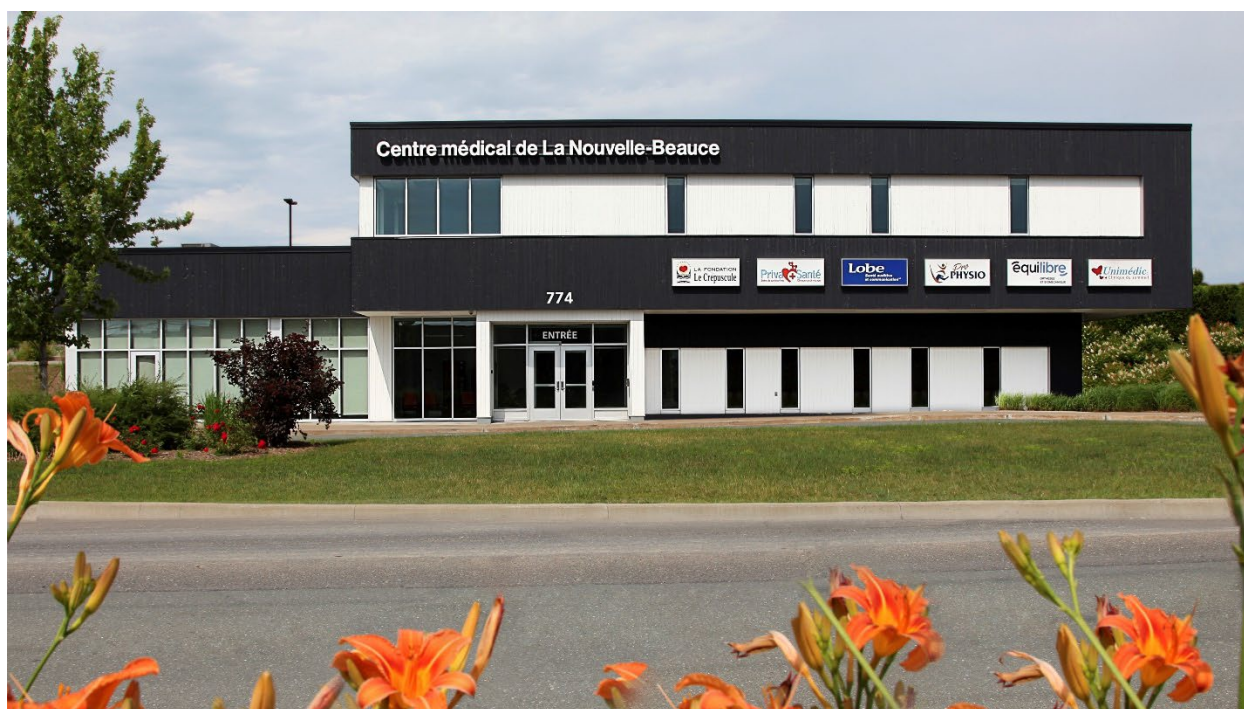


Photo gracieuseté Nancy Bouchard

27 novembre 2025

Table des matières

| | |
|--|----|
| Message du président du conseil d'administration | 3 |
| La mission | 4 |
| Nos valeurs | 4 |
| Le territoire | 5 |
| La gouvernance | 6 |
| Les faits saillants de l'année 2024-2025 | 7 |
| Les personnes sans médecin de famille | 8 |
| Nos partenaires | 9 |
| Les autres partenaires | 10 |
| Les effectifs médicaux | 11 |
| Les annexes | |
| Organigramme | 12 |
| Les statistiques | 13 |
| Les états financiers | 14 |
| Les cliniques | 15 |
| Rapport du médecin responsable du GMF Nouvelle-Beauce..... | 16 |



MESSAGE DU PRÉSIDENT DU CONSEIL D'ADMINISTRATION

Voici la treizième édition de notre rapport annuel. L'année 2024-2025 fut des plus occupées considérant le manque de médecins dans le contexte d'une population grandissante en Nouvelle-Beauce et la mise en place d'un projet d'agrandissement du Centre médical à Sainte-Marie. Dorénavant, toutes les 11 municipalités de la MRC Nouvelle-Beauce sont membres du Centre médical. Bienvenue aux patients orphelins de Saint-Lambert-de-Lauzon, qui pourront obtenir un médecin en Nouvelle-Beauce grâce à une entente et une contribution financière de leur municipalité sur 10 ans, équivalente aux 10 autres municipalités ayant déjà adhéré au projet du Centre médical.

L'agrandissement évalué à 2 M\$ permettra l'ajout de 17 bureaux pouvant accueillir des professionnels de la santé, d'une aire de collaboration nécessaire à la pratique médicale d'aujourd'hui pour être plus efficace et d'une aire de repos pour le personnel médical. Cet agrandissement était devenu essentiel pour nous ramener à un niveau compétitif pour la rétention et le recrutement de nouveaux médecins qui nous était de plus en plus difficile vu l'avènement de nouveaux et grands complexes médicaux à Lévis et à Québec (Medway et Réseau MAclinique), qui offrent des conditions de travail bien au-delà de ce qu'on pouvait offrir. Au cours de la dernière année, deux médecins nous ont quitté pour pratiquer ailleurs dans de meilleures conditions, et pour une première fois en 13 ans, nous n'avons pas été capables de combler deux postes de nouveaux médecins qui nous ont été alloués par le *Département territorial de médecine familiale* (DTMF) de la région de la Chaudière-Appalaches. Au net, c'est un manque à gagner de 4 médecins pour desservir notre population cette année. Heureusement, ces deux postes seront comblés en 2026, nous anticipons donc l'arrivée de trois nouveaux médecins à l'été 2026.

Nos 16 médecins et l'équipe du GMF ont dû redoubler d'efforts pour combler les besoins grandissant en santé de notre population. Au 31 août 2025, les 11 municipalités du Centre médical de La Nouvelle-Beauce avaient un total de 10 162 personnes inscrites au *Guichet d'Accès (GAMF)* en attente d'un médecin de famille, une diminution de 4 % par rapport à l'an dernier. Heureusement, le *Guichet d'accès première ligne (GAP)* compense en dirigeant les patients orphelins vers les soins appropriés en temps opportuns. Le recrutement de médecins doit se poursuivre. Encore cette année, il est très désolant de constater que dans nos 5 cliniques, 893 patients ne se sont pas présentés à leur RDV.

En résumé, l'année 2024-2025 a été une année remplie de défis. Je remercie les membres du conseil d'administration, l'équipe du GMF, tous les membres du personnel et tous nos partenaires, consultants et entrepreneurs qui contribuent à améliorer notre offre de service avec l'agrandissement. Merci également à tous les patients et usagers du Centre médical pour leur patience et leur compréhension.

Réal Turgeon
Président du conseil d'administration

Mission

« Offrir et exploiter une clinique médicale à but non lucratif en vue d'assurer la provision de services médicaux et de services de soutien à la santé de la population de la Municipalité Régionale de Comté de la Nouvelle-Beauce. »

Vision

Reconnue pour l'excellence de ses services, la qualité de son milieu de travail et son innovation, le Centre médical de La Nouvelle-Beauce est une clinique de référence pour la population et les médecins de famille.

Stratégies

- Avoir une clinique médicale qui a la capacité de répondre à tous les besoins de la population de la MRC de La Nouvelle-Beauce en matière de services médicaux de première ligne;
- Avoir une offre de service complète et diversifiée;
- Être une clinique reconnue pour la qualité de ses services et son innovation;
- Être un Centre médical à la fin pointe de la technologie.

Valeurs

Le respect

Le respect se manifeste dans les attitudes et les comportements à l'égard des personnes et des partenaires. Il commande l'écoute des besoins et des attentes de la clientèle, la courtoisie, le sens de la confidentialité ainsi que la considération et la reconnaissance du potentiel des personnes.

L'équité

L'équité réfère à la notion de la justice naturelle dans l'appréciation de ce qui est dû à chacun. Elle repose sur l'ouverture d'esprit qui permet d'évaluer toute situation sans idée préconçue et de prendre des décisions justes dans le respect des droits de chacun.

La transparence

La transparence vise à rendre accessible à la population l'information permettant de rendre compte des opérations du Centre médical, de ses activités mais aussi de ses contraintes ou de ses difficultés.

L'innovation

L'innovation s'inscrit dans une démarche continue visant à mieux répondre aux besoins de la population en proposant de nouvelles façons de dispenser les services.

La collaboration

La collaboration est l'acte de travailler ensemble avec la participation de toutes les personnes dans le but d'atteindre un objectif.

La confidentialité

Le personnel s'est engagé à :

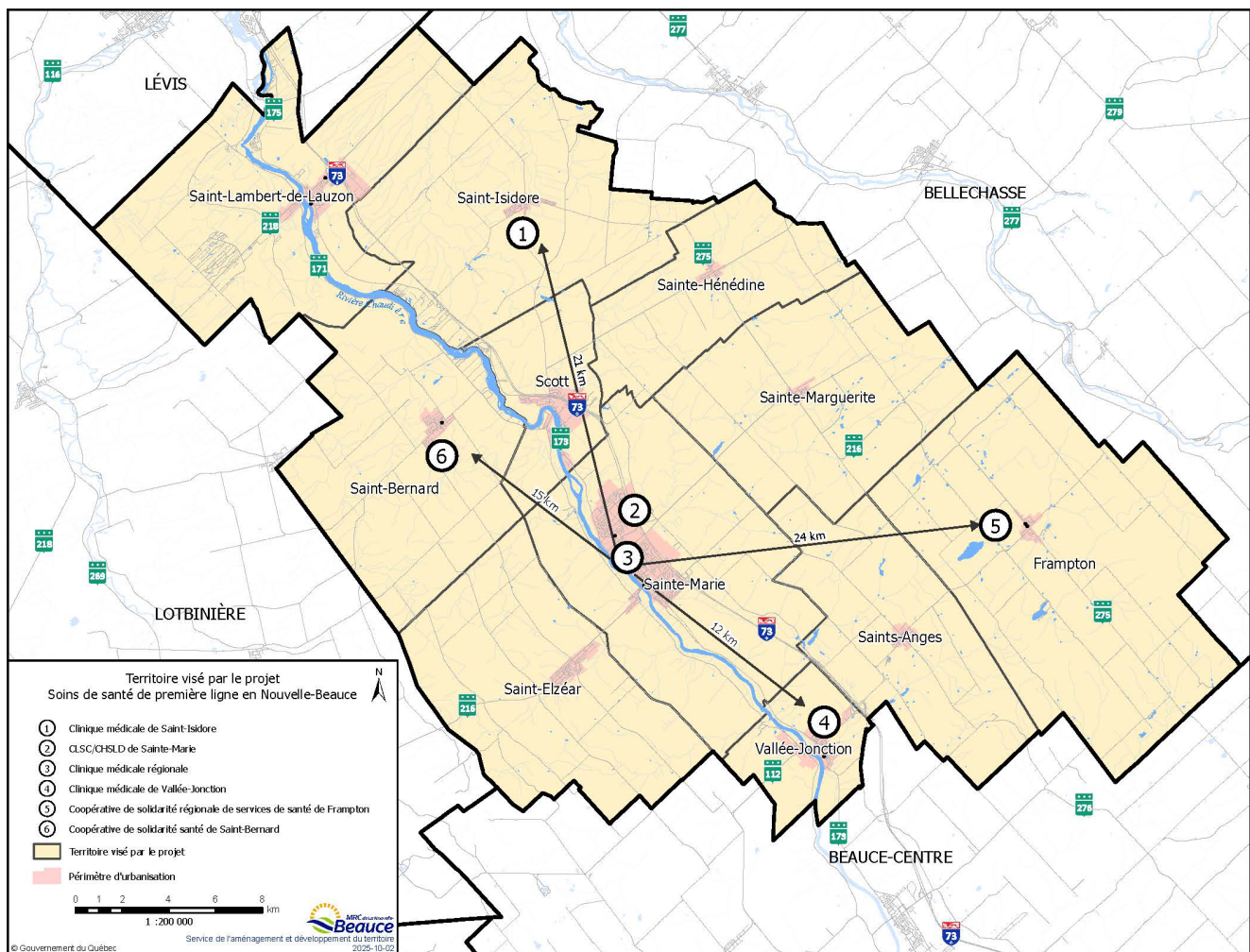
- préserver le caractère confidentiel des informations nominatives et non nominatives comportant une valeur légale, administrative ou économique dont il pourrait avoir connaissance dans le cadre de ses fonctions;
- ne pas révéler, divulguer ou céder à des tiers de l'information nominative et non nominative de nature confidentielle qui lui est confiée, ni la reproduire sans y être préalablement autorisé(e);
- utiliser les outils ou systèmes d'informations mis à sa disposition seulement pour les fins prévues en lien avec ses fonctions;
- ne jamais divulguer les mots de passe, ni prêter ses clés d'accès aux systèmes;
- informer son supérieur immédiat de toute situation portée à sa connaissance ou pour laquelle il ou elle a raison de croire, qu'une personne non autorisée a eu accès ou pourrait avoir accès à des informations confidentielles.

Autre point majeur de cet engagement, le Centre médical assure le maintien des services médicaux dans la clinique régionale de Sainte-Marie ainsi que les cliniques de proximité de Frampton, Saint-Bernard, Saint-Isidore et Vallée-Jonction.

En résumé, les composantes fonctionnelles permettant de réaliser la mission comprennent :

- ✓ Un OBNL gestionnaire de la clinique régionale de Sainte-Marie et de deux cliniques de proximité à Saint-Isidore et Vallée-Jonction, et de leur personnel non médical;
- ✓ 2 Coopératives de solidarité de santé gestionnaire de leurs cliniques médicales de proximité respectives (Frampton et Saint-Bernard) et de leur personnel non médical;
- ✓ Un GMF dédié à desservir le territoire de La Nouvelle-Beauce, gestionnaire du personnel médical dans les 5 cliniques.

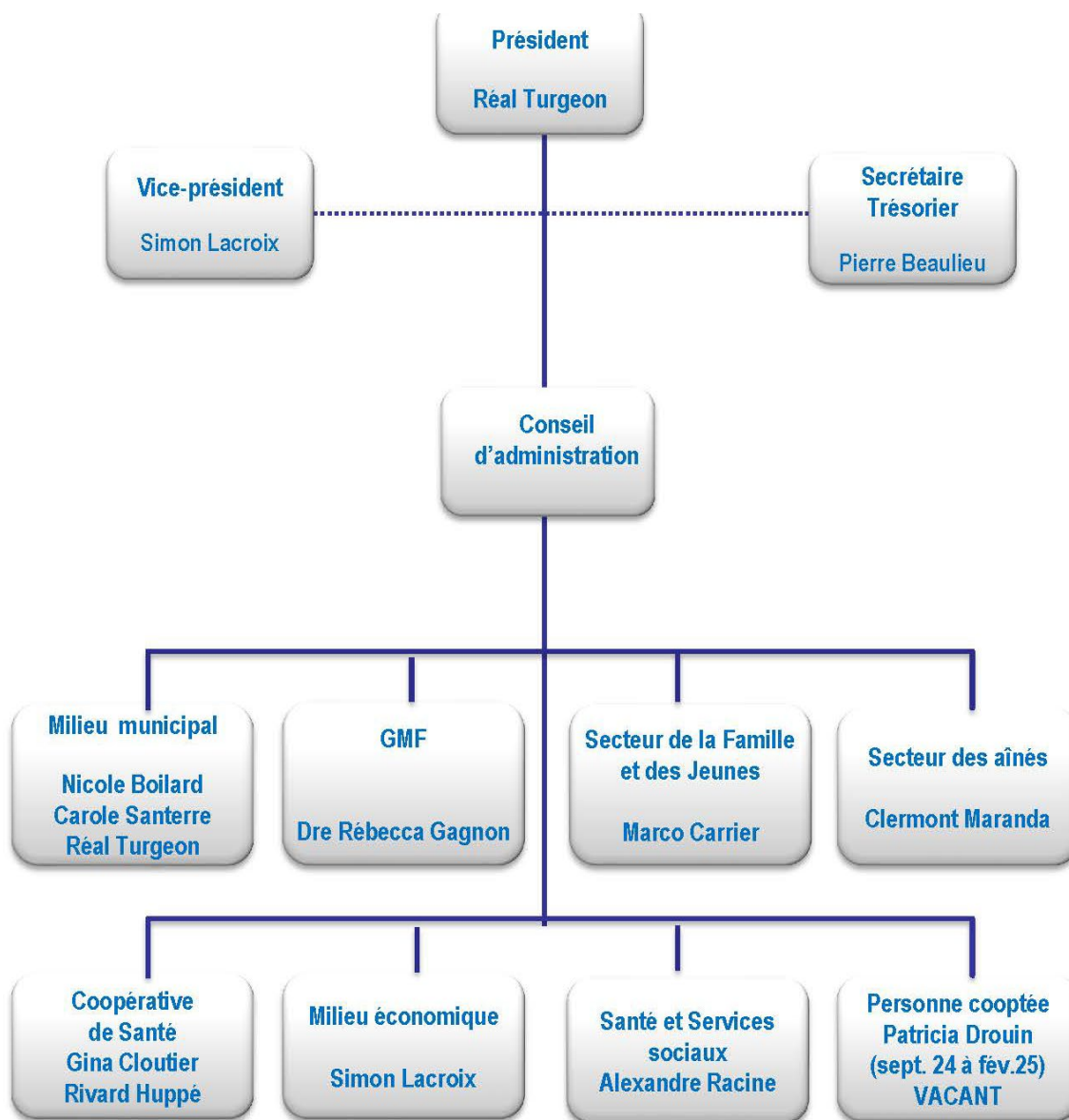
Territoire du Centre médical de La Nouvelle-Beauce



La gouvernance

Conformément à sa mission et à son statut d'organisme à but non lucratif, le Centre médical est administré par un conseil d'administration formé de bénévoles provenant de l'ensemble du territoire et des groupes qui le composent. Ainsi, le conseil d'administration compte un total de onze personnes issues de différents groupes du milieu qui sont élues par une assemblée générale pour un mandat d'une durée de deux ans.

Le conseil d'administration est responsable de définir les orientations et les choix stratégiques du Centre médical, d'établir les règlements ou politiques du Centre, de préciser les mandats et responsabilités attribués à la direction et, de manière générale, d'entériner toutes les ententes de partenariat, les contrats et les engagements financiers du Centre.



Faits saillants de l'année 2024-2025

1^{er} septembre 2024 – Départ du Dr. Jonathan Blier

Le Dr Jonathan Blier a quitté le Centre médical pour aller pratiquer à Québec. Néanmoins, il a invité ses patients de La Nouvelle-Beauce, s'ils le désirent, à poursuivre leur suivi avec lui à sa nouvelle clinique de pratique à Sainte-Foy. Nous remercions le Dr Blier pour ses services des trois dernières années.

1^{er} septembre 2024 – Départ de madame Marianne Lavoie IPS

Madame Marianne Lavoie, infirmière praticienne spécialisée (IPS) a quitté le Centre médical pour aller pratiquer ailleurs. Nous remercions madame Lavoie pour ses services des quatre dernières années.

9 septembre 2024 – Arrivée de Dre Audrey-Anne Roy

Bienvenue à la Dre Roy qui pratique aux cliniques médicales de Sainte-Marie et de Saint-Isidore.

Septembre 2024 à août 2025 – impossible de combler 2 nouveaux postes de médecins

Dans un contexte d'offre et de demande, pour une première fois en 13 ans, il nous est impossible de combler les deux postes de médecins nous ayant été alloués par le Département territorial de médecine familiale (DTMF) de la région de la Chaudière-Appalaches. Ces deux postes ne seront finalement comblés qu'en septembre 2026.

Septembre 2024 à mars 2025 – Analyse d'options et recherche de financement

À la suite d'une longue analyse au cours des deux dernières années, le constat est devenu très évident. Le Centre médical doit se repositionner pour être compétitif afin d'assurer la rétention et le recrutement de nouveaux médecins qui nous sont de plus en plus difficiles vu notre proximité avec de nouveaux et grands complexes médicaux à Québec et à Lévis.

1^{er} mars 2025 – Départ du Dr Christian Rouleau

Le Dr Christian Rouleau a quitté le Centre médical pour aller pratiquer à Lévis. Néanmoins, il a invité ses patients de La Nouvelle-Beauce, s'ils le désirent, à poursuivre leur suivi avec lui à sa nouvelle clinique de pratique à Lévis-Les-Rivières. Nous remercions le Dr Rouleau pour ses six ans de services.

12 mars 2025 – Démission de Mme Patricia Drouin du Conseil d'administration

13 mars 2025 – Décision prise pour l'agrandissement du Centre médical

Le financement étant confirmé à 90 %, le conseil d'administration prend la décision d'agrandir le Centre médical de Sainte-Marie afin de permettre une pratique médicale moderne avec les membres d'une équipe multidisciplinaire sous un même toit.

Janvier à juillet – Stagiaire Infirmière praticienne spécialisée

Madame Angelica Cloutier a complété un stage comme infirmière praticienne spécialisée débuté au mois de janvier 2025. Nous remercions madame Cloutier pour ces mois au service de notre organisation.

Avril 2025 – Arrivée de deux IPS, Mmes Camille Thibault et Isabelle Grondin

Bienvenue à Mme Camille Thibault, infirmière praticienne spécialisée (IPS) qui pratique en santé mentale et Mme Isabelle Grondin infirmière praticienne spécialisée (IPS); elles pratiquent à la clinique régionale de Sainte-Marie.

5 mai 2025 – Convention Saint-Lambert-de-Lauzon et Centre médical de La Nouvelle-Beauce

Dorénavant, toutes les 11 municipalités de la MRC Nouvelle-Beauce sont membres du Centre médical. L'entente permettra aux patients orphelins de Saint-Lambert d'obtenir un médecin en Nouvelle-Beauce. Bienvenue aux patients de Saint-Lambert.

Faits saillants de l'année 2024-2025 (suite)

Juillet 2025 – Départ à la retraite de Mme Sylvie Lagrange

Le 18 juillet 2025, après plus de 9 ans au Centre médical de La Nouvelle-Beauce en temps que secrétaire médicale, madame Sylvie Lagrange a pris une retraite bien méritée. Un grand merci Sylvie pour tes nombreuses années de services au sein de notre organisation et tous nos souhaits de bonheur pour cette nouvelle étape!

Août 2025 – Début des travaux de l'agrandissement du Centre médical de Sainte-Marie.

Les personnes sans médecin de famille

L'un des principaux objectifs poursuivis par la mise en place du Centre médical de La Nouvelle-Beauce était de permettre à toutes les personnes, habitant le territoire de l'une des onze municipalités qui ont participé au projet du Centre médical, d'avoir accès à un médecin de famille.

À cette fin, le Centre médical a encouragé les personnes sans médecin de famille à s'inscrire au **guichet d'accès**. L'inscription est possible en accédant au site Web à l'adresse <http://gamf.gouv.qc.ca> ou par téléphone au 1 844-309-0630.

Ainsi, entre le **1^{er} septembre 2024 et le 31 août 2025**, un grand total de **1 515 patients** sans médecin de famille **ont été acceptés par l'un ou l'autre des médecins** qui pratiquent dans les 5 cliniques du Centre médical de La Nouvelle-Beauce. Pour la même période l'an passé, ce fut **1 204 patients** qui avaient été pris en charge par un médecin du GMF.

Également, un total de **4 322 patients** sont présentement pris **en charge collectivement**. De cette prise en charge collective, **505 nouveaux patients** ont été pris en charge par un médecin du GMF Nouvelle-Beauce.

Au 31 août 2025 en Nouvelle-Beauce, c'est un total de **10 162 personnes qui étaient inscrites au Guichet d'Accès à un Médecin de Famille (GAMF)** en attente d'un médecin de famille (incluant les citoyens de Saint-Lambert-de-Lauzon dont le nombre s'élève à 1 776).

En accord avec les règles qui régissent la pratique médicale au Québec, il importe de préciser que chaque médecin de famille demeure libre d'accepter ou de refuser la prise en charge d'un patient.

Nos partenaires

- **Le Groupe de Médecine Familiale Nouvelle-Beauce**

Le GMF Nouvelle-Beauce est le principal partenaire du Centre médical et la raison d'être de sa mission. Le GMF regroupe les médecins omnipraticiens, les infirmières et les professionnels de la santé qui dispensent des soins médicaux de première ligne à l'ensemble de la population.

À titre de principal partenaire, les médecins du GMF obtiennent du Centre médical l'ensemble des services administratifs et de soutien dont ils ont besoin pour leur pratique médicale. À cet effet, ils ont convenu avec le Centre médical d'une entente décrivant la gamme de services, les modalités de fonctionnement et les conditions financières. Ce partenariat est à l'avantage des deux parties et surtout vient assurer une approche améliorée pour l'organisation des services médicaux.

- **Le CISSS de Chaudière-Appalaches**

Le CISSS de Chaudière-Appalaches est aussi un partenaire de premier plan, considérant sa mission générale qui consiste à assurer à toute la population de la région, l'accessibilité à une gamme variée de services sociaux et de santé, en particulier au plan des services médicaux. Entre autres, le CISSS est responsable de soutenir le GMF au plan des services professionnels et des soins infirmiers. Il offre aussi une gamme élargie de services diagnostiques et thérapeutiques de première ligne. Le CISSS est ainsi un partenaire essentiel et incontournable pour le bon déroulement des activités du GMF et du Centre médical.

- **Le Crépuscule**

Le Crépuscule a été le fer de lance dans le projet du Centre médical de La Nouvelle-Beauce et est très heureux d'être un précieux partenaire financier. Le Crépuscule a pour mission de promouvoir, encourager et soutenir financièrement les projets en lien avec les soins et les services de santé dispensés pour la population de La Nouvelle-Beauce en partenariat avec les différents paliers gouvernementaux, le public, le parapublic ou les organismes privés. Le Crépuscule assiste également les organismes communautaires sur le territoire de La Nouvelle-Beauce dans la réalisation de différents projets liés à la santé.

- **Les municipalités**

Le 16 mai 2017, dix municipalités (Frampton, Saint-Bernard, Saint-Elzéar, Saint-Isidore, Sainte-Hénédine, Sainte-Marguerite, Sainte-Marie, Saints-Anges, Scott et Vallée-Jonction) se sont engagées par convention à verser, sur une période de cinq ans, une subvention annuelle à l'OBNL « Centre médical de La Nouvelle-Beauce », basé sur le prorata de leur population selon le décret annuel publié le 21 décembre 2016 par le ministère des Affaires municipales et Occupation du territoire (MAMOT), en fonction de la population des municipalités qui ont adhéré au projet. Cette aide financière a permis au Centre médical de La Nouvelle-Beauce de rembourser entièrement le capital du prêt de sa dette à long terme sur une période de cinq ans.

Le 5 mai 2025, une convention de partenariat autorisant une contribution financière sur une période de 10 ans a été signée avec la municipalité de Saint-Lambert-de-Lauzon. Cette convention confirme donc l'engagement des 11 municipalités de la MRC de La Nouvelle-Beauce envers le Centre médical.

- **Les autres partenaires**

Dans le cadre de son fonctionnement, le Centre médical entretient des liens d'affaires et de collaboration avec les différents partenaires qui sont locataires dans l'édifice. Ces liens sont inscrits dans les baux ou autres documents officiels qui viennent décrire les responsabilités réciproques. Ils se complètent au quotidien par la confiance établie et qui, très souvent, concernent des personnes qui utilisent un ou plusieurs des services disponibles dans l'établissement. De plus, le Centre médical entretient également des relations d'affaires importantes avec les quatre propriétaires des édifices où sont localisées les quatre cliniques de proximité de Frampton, Saint-Bernard, Saint-Isidore et Vallée-Jonction.

S'inscrivent aussi dans cette perspective un très grand nombre d'organismes partenaires.

Partenaires et locataires présents au Centre médical de La Nouvelle-Beauce



Ariana Videla
Psychologue



Les effectifs

La mission première du Centre médical de La Nouvelle-Beauce est d'exploiter des cliniques médicales à but non lucratif en vue d'assurer la provision de services médicaux et de services de soutien à la santé de la population de la Municipalité Régionale de Comté de la Nouvelle-Beauce. À cette fin, et en étroite collaboration avec le GMF Nouvelle-Beauce, le Centre médical travaille activement à l'attraction et à la rétention de nouveaux médecins afin d'améliorer l'offre de services médicaux à la population.

Noms des médecins qui pratiquent au Centre médical de La Nouvelle-Beauce et dans les cliniques de proximité en 2024-2025

| | | |
|-------------------------|---------------------|---------------------------|
| Dre Alexandra Audet | Dre Laurie Carignan | Dre Anne-Sophie Cayouette |
| Dre Denise Chouinard | Dr Maxime Desgagné | Dre Rébecca Gagnon |
| Dre Jade Gagnon-Richard | Dr Cédric Giguère | Dr Anthony Grenier |
| Dr Pierre Lemieux | Dr Yvan Mathieu | Dre Catherine Néron |
| Dr Michael Poulin | Dre Vanessa Quesnel | Dre Emilie Ringuet |
| Dre Audrey-Anne Roy | | |

Autres professionnels du GMF de La Nouvelle-Beauce

Infirmières praticiennes spécialisées : Maude Giguère, Isabelle Grondin, Vicky Racine et Estelle Rancourt.

Infirmière praticienne spécialisée en santé mentale : Camille Thibault

Infirmières cliniciennes : France Bédard, Érika Bascunan, Catherine Labarre, Sophie Therrien et Sandra Morin.

Infirmières auxiliaires : Marie-Line Asselin, Mélissa Huet et Karo-Lyne Robert et Amélie Asselin comme infirmière auxiliaire partenaire.

Anne-Marie Gauthier, **kinésiologue**; Laura Jodoin, **nutritionniste**; Kasandra Nadeau-Fortier, **pharmacienne**.

Travailleuses sociales : Julie Noël et Stéphanie Vallée

Équipe administrative GMF: Dominique Jacques, coordonnatrice, Julie Labonté, adjointe administrative et Marie-Michelle Lapointe, technicienne comptable.

Équipe administrative du Centre médical de La Nouvelle-Beauce

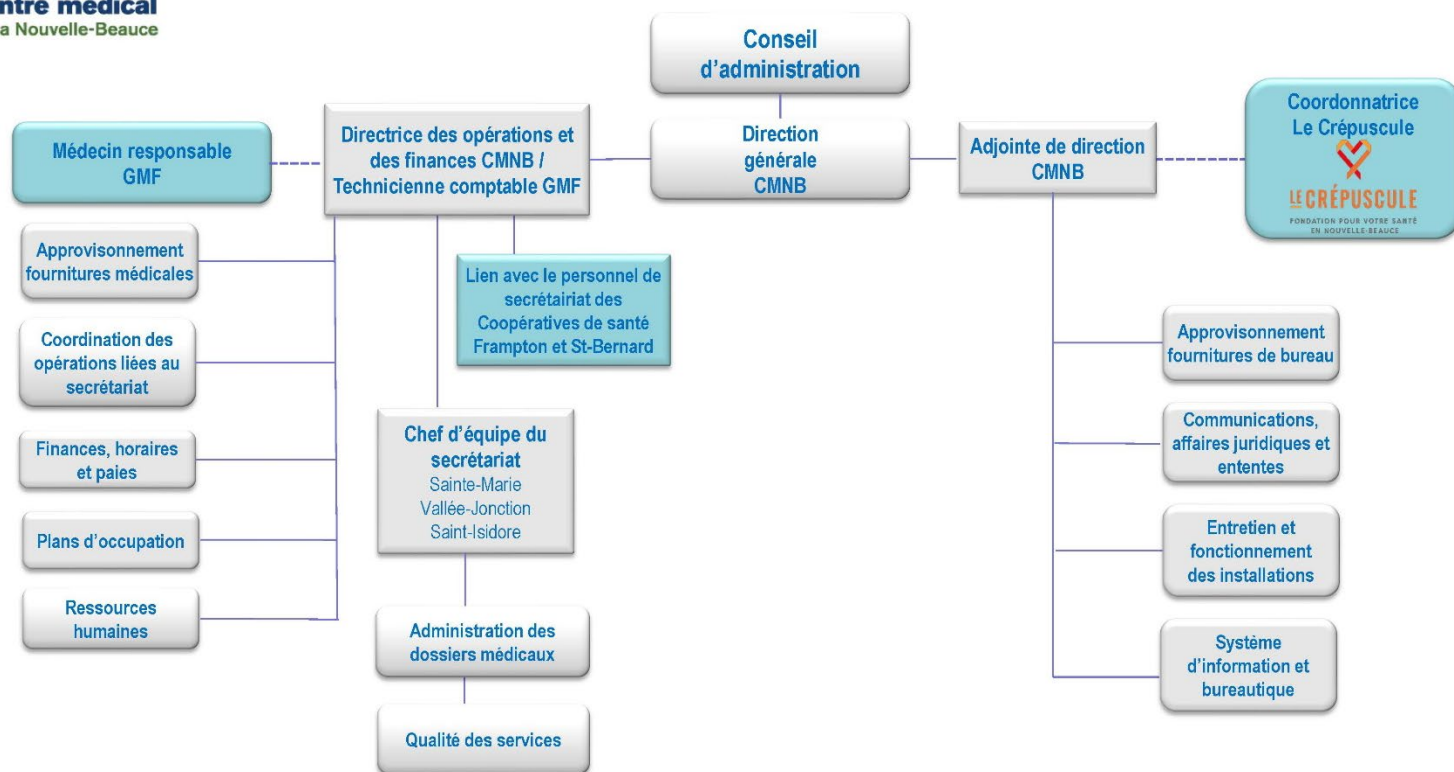
Pierre Beaulieu, directeur général, Line Brie, chef d'équipe, Marie-Michelle Lapointe, directrice des opérations et des finances et Emilie Leblanc, adjointe de direction.

Secrétaires : Maribelle-Béland-Pagé, Carole Dion, Sylvie Lagrange, Karol-Ann Lehouillier, Suzanne Montreuil, Nadia Vaillancourt et Jeany Gourde.

Jocelyne Bédard, secrétaire – Coop Santé de St-Bernard, Dominique Fecteau, secrétaire – Coop Santé de St-Bernard et Frampton, Diane Morin, secrétaire – Coop de St-Bernard, Julie Longchamps, secrétaire – Coop Santé Frampton.

Annexe 1

Organigramme



01/12/2024

Annexe 2 - Les statistiques



Mise à jour en date du 3 novembre 2025

Nombre total de visites sur tous les sites : Sainte-Marie, Vallée-Jonction, Saint-Isidore, Frampton et Saint-Bernard

Pour la période du 1^{er} septembre 2024 au 31 août 2025

| | Au 31 août 2024 | Au 31 août 2025 |
|--|--------------------|--------------------|
| Centre médical de La Nouvelle-Beauce | | |
| Nombre de visites sur rendez-vous | 31 703 | 31 741 |
| Nombre de visites en offre populationnelle* | 12 528 | 10 503 |
| Nombre de patients qui ne se sont pas présentés | 818 | 739 |
| Sous-total - Site de Sainte-Marie | 44 231 | 42 890 |
| Patients de Sainte-Marie | 44% | 43% |
| Patients non résidents de Sainte-Marie | 56% | 57% |
| Clinique médicale de Vallée-Jonction | | |
| Nombre de visites sur rendez-vous | 3 561 | 3 427 |
| Nombre de visites en offre populationnelle* | 414 | 14 |
| Nombre de patients qui ne se sont pas présentés | 52 | 37 |
| Sous-total - Site de Vallée-Jonction | 3 975 | 3 441 |
| Patients de Vallée-Jonction | 32% | 35% |
| Patients non résidents de Vallée-Jonction | 68% | 65% |
| Clinique médicale de Saint-Isidore | | |
| Nombre de visites sur rendez-vous | 4 327 | 2 979 |
| Nombre de visites en offre populationnelle* | 228 | 71 |
| Nombre de patients qui ne se sont pas présentés | 44 | 43 |
| Sous-total - Site de Saint-Isidore | 4 555 | 3 050 |
| Patients de Saint-Isidore | 39% | 30% |
| Patients non résidents de Saint-Isidore | 61% | 70% |
| Coopérative régionale de Santé de Frampton | | |
| Nombre de visites sur rendez-vous | 2 394 | 1 995 |
| Nombre de visites en offre populationnelle* | 127 | 28 |
| Nombre de patients qui ne se sont pas présentés | 23 | 32 |
| Sous-total - Site de Frampton | 2 521 | 2 023 |
| Patients de Frampton | 47% | 51% |
| Patients non résidents de Frampton | 53% | 49% |
| Coopérative de Solidarité Santé de Saint-Bernard | | |
| Nombre de visites sur rendez-vous | 2 989 | 2 863 |
| Nombre de visites en offre populationnelle* | 383 | 207 |
| Nombre de patients qui ne se sont pas présentés | 26 | 39 |
| Sous-total - Site de Saint-Bernard | 3 372 | 3 070 |
| Patients de Saint-Bernard | 55% | 56% |
| Patients non résidents de Saint-Bernard | 45% | 44% |
| Nombre total de patients qui ne se sont pas présentés : | 963 | 890 |
| Nombre total de visites sur rendez-vous : | 44 974 | 43 005 |
| Nombre de visites totales en offre populationnelle : | 13 680 | 10 823 |
| Nombre de visites totales pour tous les sites : | 58 654 | 53 828 |

* : Inclut les SRV, P4P5, les urgences mineures du GAP, les plages de prises en charge collectives, les plages pour les symptômes d'allure grippaux, les plages de réo pédiatriques et les plages de patients non inscrits.

Annexe 3

Les états financiers 2024-2025

Les états financiers seront fournis sur demande.

Veuillez contacter le service administratif du Centre médical au (418) 387-2424, poste 1.

Pour rendre possible le projet d'agrandissement, plusieurs partenaires ont été sollicités dans la dernière année. Le Centre médical de La Nouvelle-Beauce a notamment reçu une subvention de la part du Ministère de l'Économie de l'Innovation et de l'Énergie de 500 000 \$ via le Programme d'immobilisation en entrepreneuriat collectif. Voici la liste des autres partenaires :

- | | |
|--|---------------------------------|
| • La Caisse Desjardins de La Nouvelle-Beauce | 100 000 \$ (entente sur 3 ans); |
| • Le GMF de La Nouvelle-Beauce | 100 000 \$ |
| • La Fondation Le Crépuscule | 150 000 \$ (entente sur 3 ans); |
| • La MRC de La Nouvelle-Beauce | 200 000 \$ |

Un prêt a également été contracté par le Centre médical de La Nouvelle-Beauce auprès de Desjardins Entreprises pour un montant de 1 146 035 \$ afin de permettre la réalisation de l'agrandissement.

Nous remercions chaleureusement tous les partenaires financiers ayant rendu possible ce projet d'agrandissement.

Nous remercions sincèrement les 11 municipalités ayant contribué au Centre médical de La Nouvelle-Beauce au cours des treize dernières années:

- Frampton
- Saint-Bernard
- Saint-Elzéar
- Saint-Isidore
- Saint-Lambert
- Sainte-Hénédine
- Sainte-Marguerite
- Sainte-Marie
- Saints-Anges
- Scott
- Vallée-Jonction

Annexe 4



Centre médical de La Nouvelle-Beauce
774, Étienne-Raymond
Sainte-Marie (QC) G6E 0K6
(418) 387-2555



Coopérative de Solidarité Santé de Saint-Bernard
1629, St-Georges
Saint-Bernard (QC) G0S 2G0
(418) 475-6615



Clinique médicale de Saint-Isidore
109, des Pinsons
Saint-Isidore (QC) G0S 2S0
(418) 882-5696



Coopérative régionale de Santé de Frampton
152, Principale
Frampton (QC) G0R 1M0
(418) 479-2660



Polyclinique Chaudière de Vallée-Jonction
101-414, Principale
Vallée-Jonction (QC) G0S 3J0
(418) 253-5481

Rapport annuel des médecins responsables

Présenté lors de l'Assemblée générale
annuelle du Centre médical de
La Nouvelle-Beauce
Le 27 novembre 2025

Dre Alexandra Audet
Dre Rébecca Gagnon

Effectifs médicaux

- 16 médecins;
- Arrivée de Dre Audrey-Anne Roy (sept. 2024);
- Départs de Dr Jonathan Blier et Dr Christian Rouleau;
- PREM 2024-2025 :
 - 2 postes de nouveaux facturants comblés (arrivée prévue à l'été 2026);

Autres professionnels de la santé

- 5 IPS :
 - Arrivée de Camille Thibault (IPS en santé mentale) et Isabelle Grondin (IPSPL).
- 5 Infirmières cliniciennes :
 - Départ de Sylvie Camiré;
 - Retour de Sophie Therrien.
- 4 Infirmières auxiliaires :
 - Embauche de Mélissa Huet.
- 1 Pharmacienne;
- 2 Travailleuses sociales;
- 1 Kinésiologue;
- 1 Nutritionniste.

Équipe de gestion

- Dominique Jacques, coordonnatrice;
- Julie Labonté, adjointe administrative;
 - Réorganisation des tâches à la suite du départ de Sylvie Paquet;
- Marie-Michelle Lapointe, technicienne comptable et directrice des opérations du Centre médical.

A silver ballpoint pen lies diagonally across a document. The document features a bar chart with several vertical bars of varying heights. A dark, semi-transparent rectangular box is positioned on the right side of the image, containing the title text.

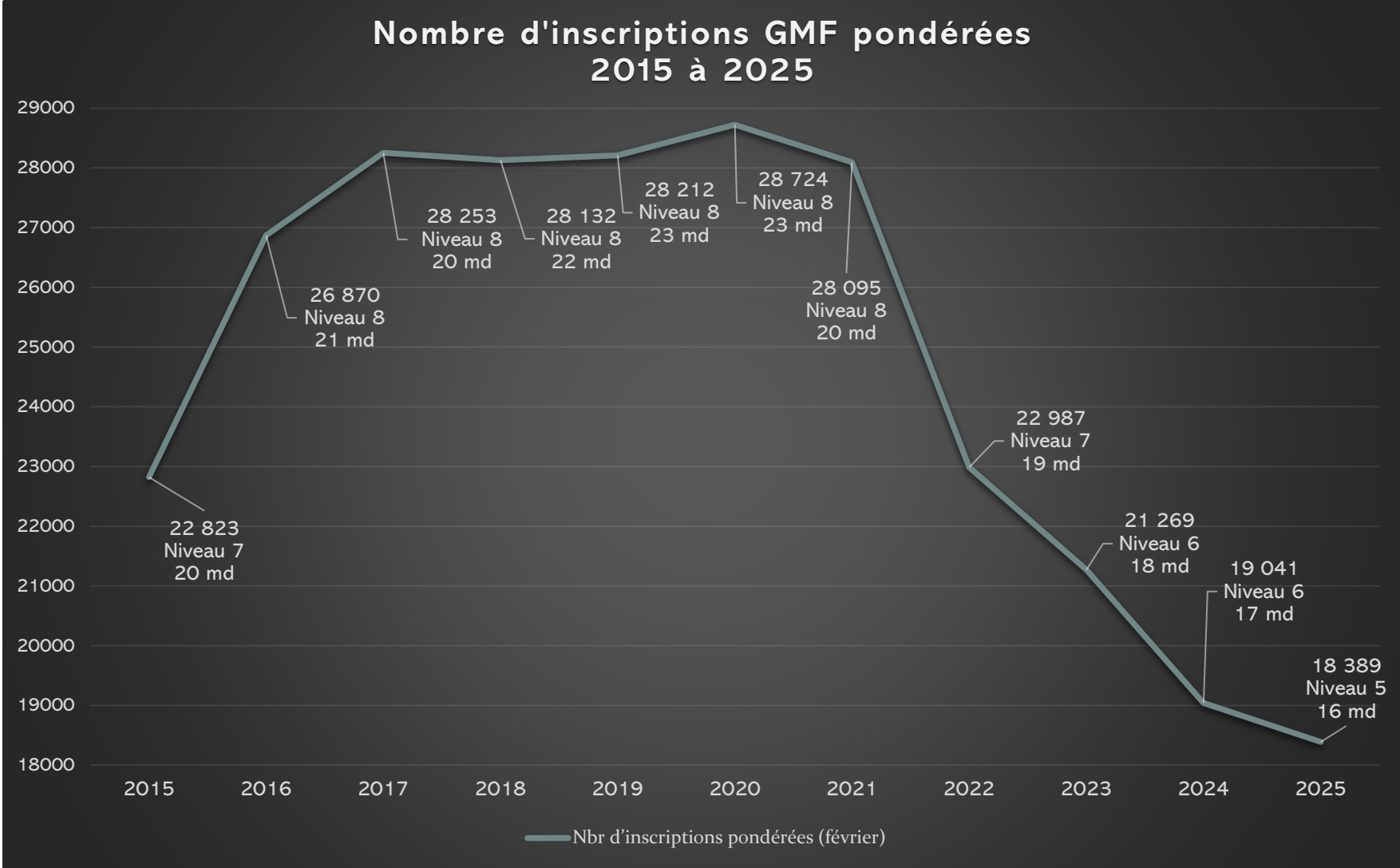
Statistiques en bref

Inscriptions

- 18 389 inscriptions individuelles pondérées (15 février 2025) :
 - 15 264 inscriptions non pondérées;
 - GMF niveau 5.
- 4 500 inscriptions de groupe.

Niveaux de GMF – 2015 à 2025

| Année | Niveau | Nbr d'inscriptions pondérées (février) |
|-------|--------|--|
| 2015 | 7 | 22 823 |
| 2016 | 8 | 26 870 |
| 2017 | 8 | 28 253 |
| 2018 | 8 | 28 132 |
| 2019 | 8 | 28 212 |
| 2020 | 8 | 28 724 |
| 2021 | 8 | 28 095 |
| 2022 | 7 | 22 987 |
| 2023 | 6 | 21 269 |
| 2024 | 6 | 19 041 |
| 2025 | 5 | 18 389 |



Visites

- 1^{er} septembre 2024 au 31 août 2025;
 - 53 828 visites
 - Médecins : 36 748 visites
 - IPS : 5 271 visites
 - Autres professionnels : 11 809 visites

Nombre de patients orphelins et inscrits collectivement vus pour la période du 1^{er} septembre 2024 au 31 août 2025*

| Mois | Nbr de PO | Nbr de pts PECC | Total |
|----------------|-----------|-----------------|-------|
| Septembre 2024 | 597 | 378 | 975 |
| Octobre 2024 | 787 | 332 | 1 119 |
| Novembre 2024 | 865 | 380 | 1 245 |
| Décembre 2024 | 903 | 349 | 1 252 |
| Janvier 2025 | 694 | 394 | 1 088 |
| Février 2025 | 617 | 390 | 1 007 |
| Mars 2025 | 642 | 378 | 1 020 |
| Avril 2025 | 650 | 409 | 1 059 |
| Mai 2025 | 765 | 373 | 1 138 |
| Juin 2025 | 779 | 378 | 1 157 |
| Juillet 2025 | 623 | 316 | 939 |
| Août 2025 | 564 | 284 | 848 |

* Données comptabilisées
pour tous les types de
professionnels et tous les
types de rendez-vous

A person stands on the peak of a dark, jagged mountain, arms raised in triumph. The background features a vast, hazy mountain range under a sky with soft, orange and purple clouds, suggesting a sunset or sunrise. The overall mood is one of achievement and accomplishment.

**Réalisations au cours
de la dernière année**



Ressources informatiques

- Planification et lancement de la mise à jour Windows 11 sur tous les postes de travail;
- Étude de fournisseurs et renouvellement de contrat du Centre de services autorisés;
- Étude et analyse des options en protections des actifs informationnels (antivirus);
- Changement de 6 postes de travail;
- Mise en place d'un plan de sécurité informatique.

Projets ponctuels réalisés au cours de l'année

SpirOptimize :

56 patients ont bénéficié des services d'une inhalothérapeute.

Trousse pour les urgences :

Modifiée et mise à jour.

Groupe d'autogestion de la douleur chronique:

- Initiative des travailleuses sociales (projet initial élaboré par Sylvie Bradette psychologue).
- 5 ateliers qui implique plusieurs professionnels du GMF.
- 2 cohortes (11 et 7 participants).

Comité recrutement:

Nouveau comité très actif

Aide médicale à mourir :

Implication des médecins du GMF

Excellence en santé Canada, projet Amélioration des soins de santé primaires :

Aide financière de 15 000 \$ pour la mise en place du projet.

Projets ponctuels réalisés au cours de l'année

Démarches avec Solutions Cliniques Fonds FMOQ :

- Analyse de la structure administrative GMF/CMNB;
- Analyse de la situation financière du GMF;
- But : optimiser nos pratiques.

Rencontres avec le Centre médical afin de renégocier le contrat des médecins.

Rencontres avec le Centre médical pour la planification du projet d'agrandissement.

Rencontres avec les médias dans le cadre de l'annonce de l'agrandissement.

Rencontres entre les professionnels (TS, nutritionniste, kinésiologue et infirmières) et les médecins responsables.

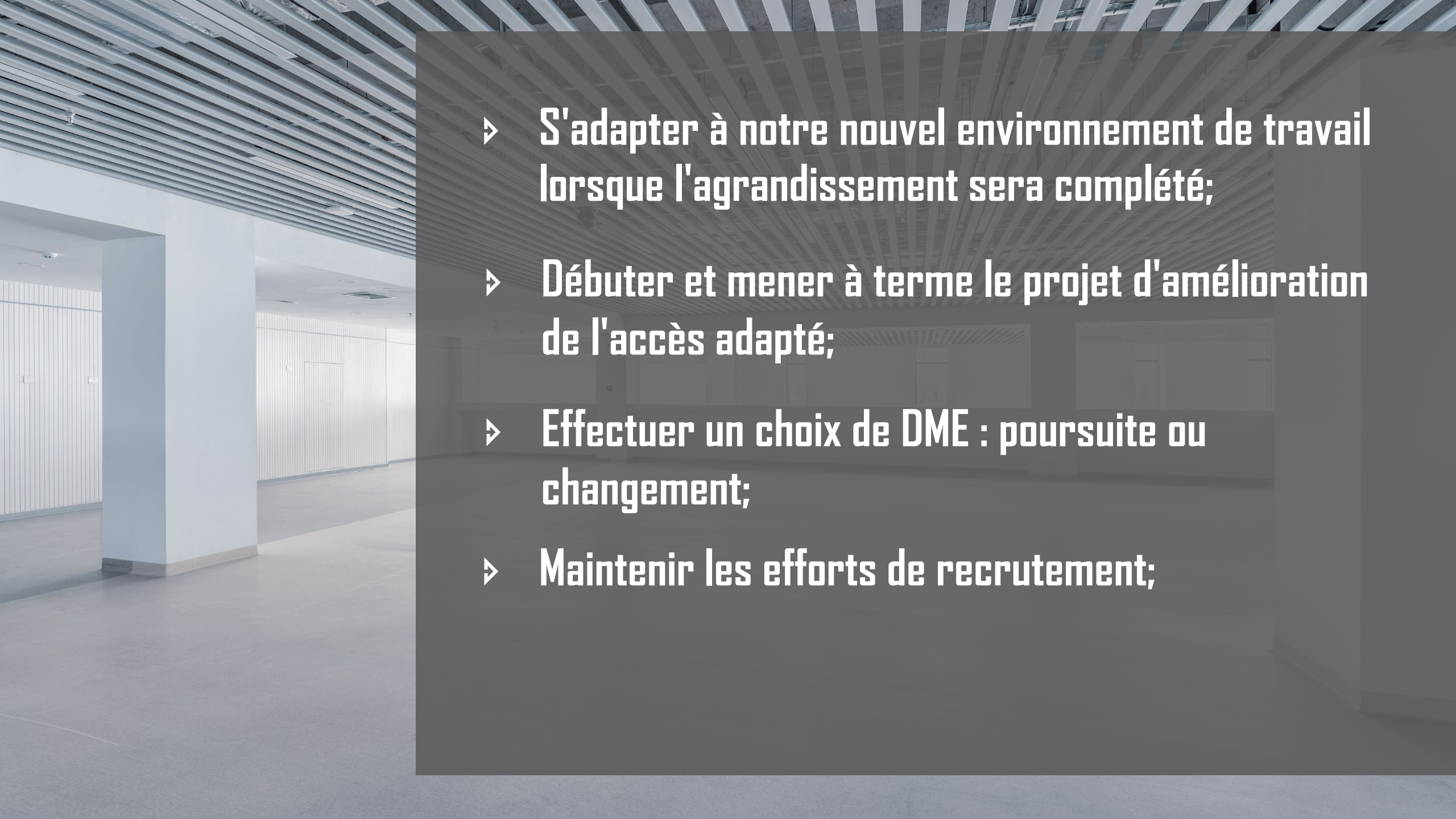
Rencontres des médecins responsables : Table des chefs, Table territoriale, DTMF, CA du CMNB, renouvellement du contrat GMF et réunions GMF.

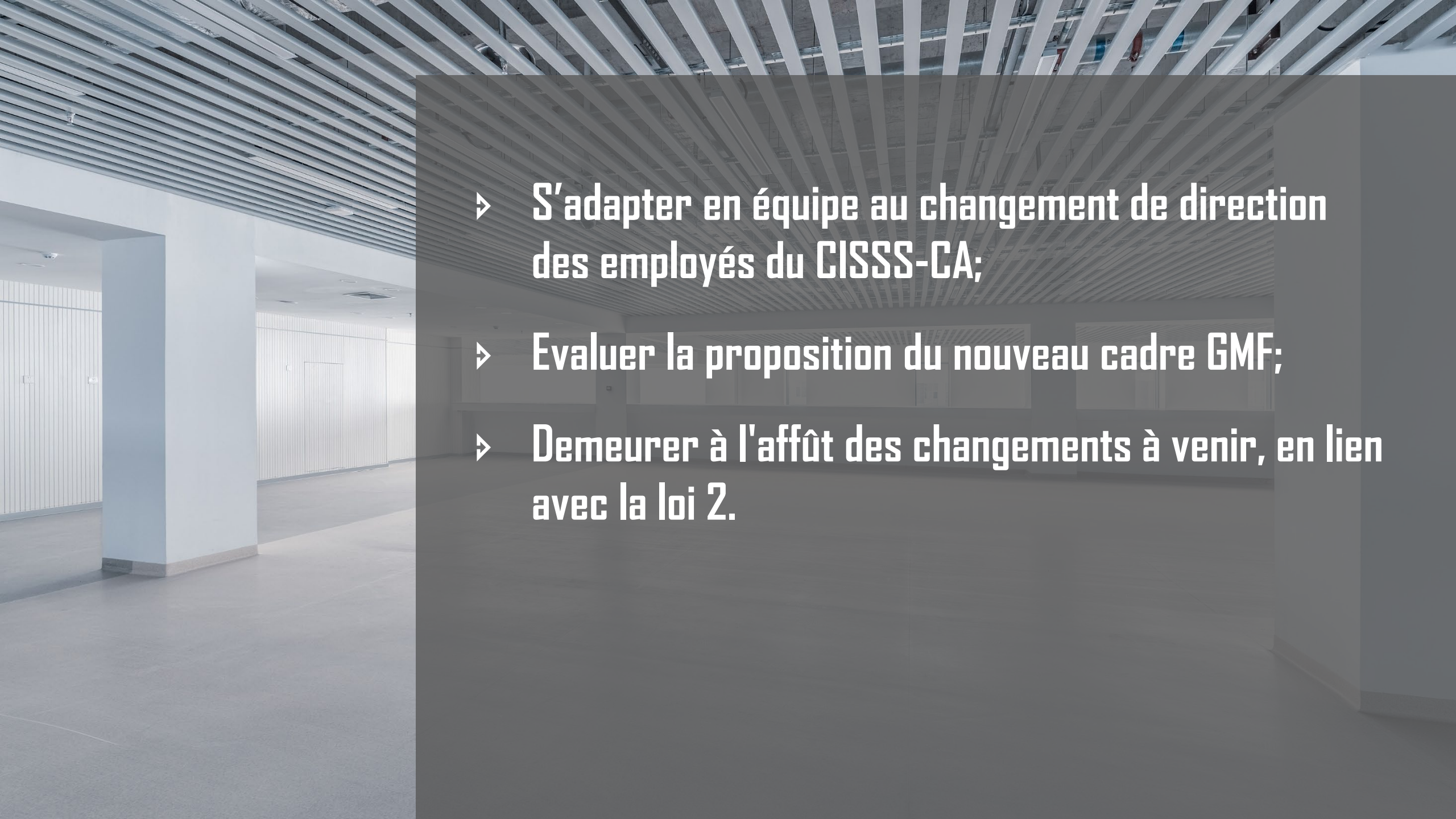
Comités du GMF

- Offre de service
- Périnatalité
- Sans rendez-vous
- Informatique
- Recrutement
- Nouveaux arrivants

Objectifs 2025-2026



- 
- A modern office interior with a white grid ceiling, white walls, and a grey floor. The space is open and bright, with a large white pillar on the left and a glass-walled room in the background.
- S'adapter à notre nouvel environnement de travail lorsque l'agrandissement sera complété;
 - Débuter et mener à terme le projet d'amélioration de l'accès adapté;
 - Effectuer un choix de DME : poursuite ou changement;
 - Maintenir les efforts de recrutement;

- 
- A modern office hallway with a grid ceiling and glass partitions. The hallway is empty, with a light-colored floor and walls. The ceiling features a series of parallel white slats. The walls are white, and there are glass partitions on the right side. The floor is a light gray color.
- S'adapter en équipe au changement de direction des employés du CISSS-CA;
 - Evaluer la proposition du nouveau cadre GMF;
 - Demeurer à l'affût des changements à venir, en lien avec la loi 2.

MERCI